



大里高中比賽場地領隊會議

時間：114年11月05日 (三)

下午二時

地點：國際會議廳

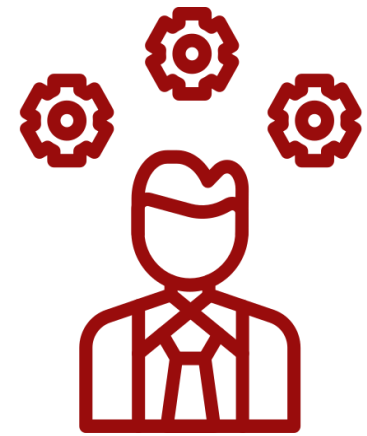




領隊會議流程



14:00-14:10
報到



14:00-14:10
主席與長官致詞



14:10-14:40
比賽流程與場地說明



14:40-15:10
場勘



主席與長官致詞





比賽流程與場地說明



比賽場地位置圖：
活動中心、國際會議廳

活動中心比賽類組

11/24-25 打擊樂合奏

11/26 管樂合奏

11/27 管樂合奏

口琴合奏

11/28 兒童樂隊



國際會議廳比賽類組

11/27 口琴四重奏

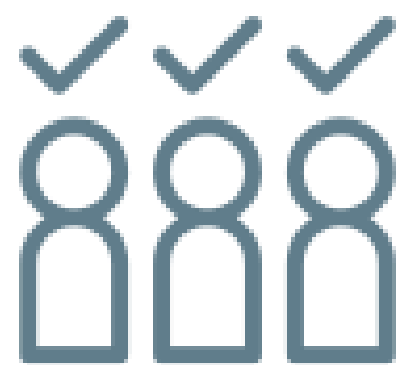
銅管五重奏

木管五重奏





活動中心比賽相關場地使用



報到

【活動中心大門入口處】



休息準備區

【司令台前帳棚】



樂器卸載

【活動中心門口】



比賽背板拍攝

【光電球場】





國際會議廳比賽相關場地使用



報到

【國際會議廳三樓入口處】



比賽背板拍攝

【圖書館前方】



休息準備區

【專科教室4-1、4-2】





報到注意事項

- 1、參賽者請於各上午場及下午場開場前三十分鐘內完成報到，上午場次為 8:00 至 8:30，下午場次為 13:00 至 13:30，未完成報到者可於唱名前補辦報到手續。
- 2、團體組報到時應提交「參賽者名冊」，未提交者，最遲於上台前補交，否則視為未完成報到手續。





報到注意事項

- 3、參賽人員異動如需補正名單，應於比賽當天成績公布前完成補正，為顧及時效，可以傳真2407-3350或寄電子郵件至 dogrv@dlsh.tc.edu.tw 代替原件)
- 4、團體組比賽演出時大會工作人員會以攝錄的方式檢錄及清點人數，如需檢驗參賽者身份，請各校自行備妥身份證明文件，如未帶證明文件，則需於一小時內向檢驗人員補繳驗正，逾時未驗，則該團比賽成績不予計分。





攝錄影注意事項

- 1、參賽團隊(者)或參賽團隊(者)之委託人進行錄音、錄影該自身參賽團隊(者)之演出，不得攝錄影其他參賽團隊(者)之演出，並應遵守著作權法及民法人格權(肖像權)等規定，如有違反規定者須自負法律責任。
- 2、參賽團隊(者)錄製之演出影音資料如公開或上傳影音平臺，應遵守前開相關法規規定，始得為之。
- 3、室內之比賽會場內，嚴禁以閃光燈攝影、打燈錄影，並應關閉所有攝錄器材之提示聲響 (如快門音效) 。



攝錄影注意事項

4、請攜帶**身分證明文件**至報到處登記換借攝影證。每校原則上限換發**兩張**攝影證，如已攝錄完貴校表演，請儘速換回證件，活動中心攝影區位於二樓，國際會議廳位於最後一排，**中間C位除大會外，另為台上演出的學校**，如使用**手機拍攝**不需換發攝影證，但不得影響工作人員動線與**周圍觀眾視線以及拍攝他校**。





成績公告與獎狀

- 1、該類組比賽結束後，成績將於當日公告於音樂比賽專網 ([HTTP://ART.TC.EDU.TW/MUSIC/](http://art.tc.edu.tw/music/))，可至網站查詢。
- 2、現場不開放領取「評語表及獎狀」，請各參賽個人或團體於報到時，檢附貼上44元郵資之掛號回郵信封一個，由本校代為寄送，信封請交A4以上大小，才能將獎狀裝入信封。

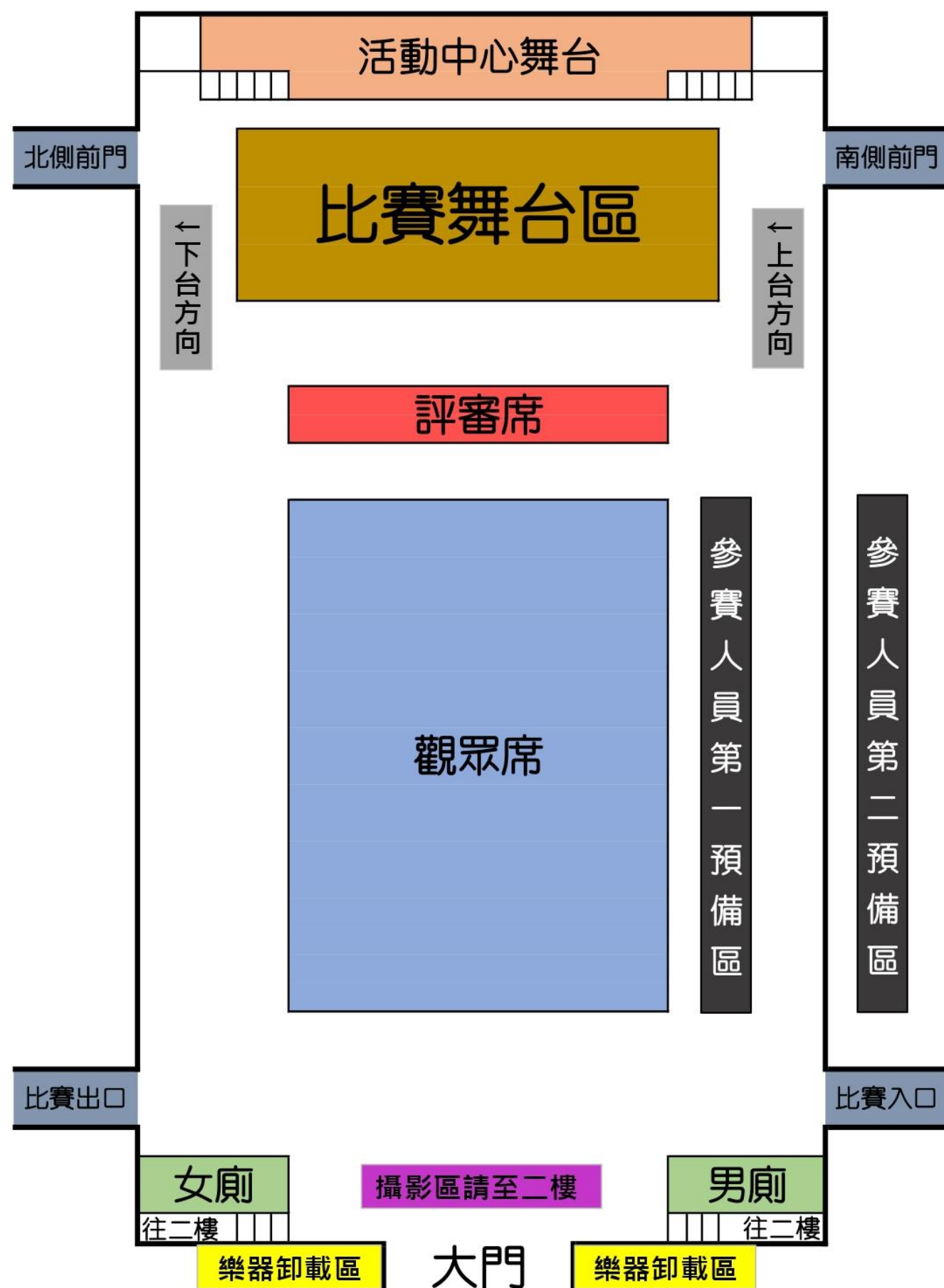




比賽注意事項

1、活動中心內設有**第一預備區**，
如第一隊已上台，請第二參賽
隊伍在**第一預備區**進行等候，
活動中心南側外設有**第二預備**
區，請第三隊參賽隊伍在此
等候。

臺中市立大里高中活動中心比賽場地圖

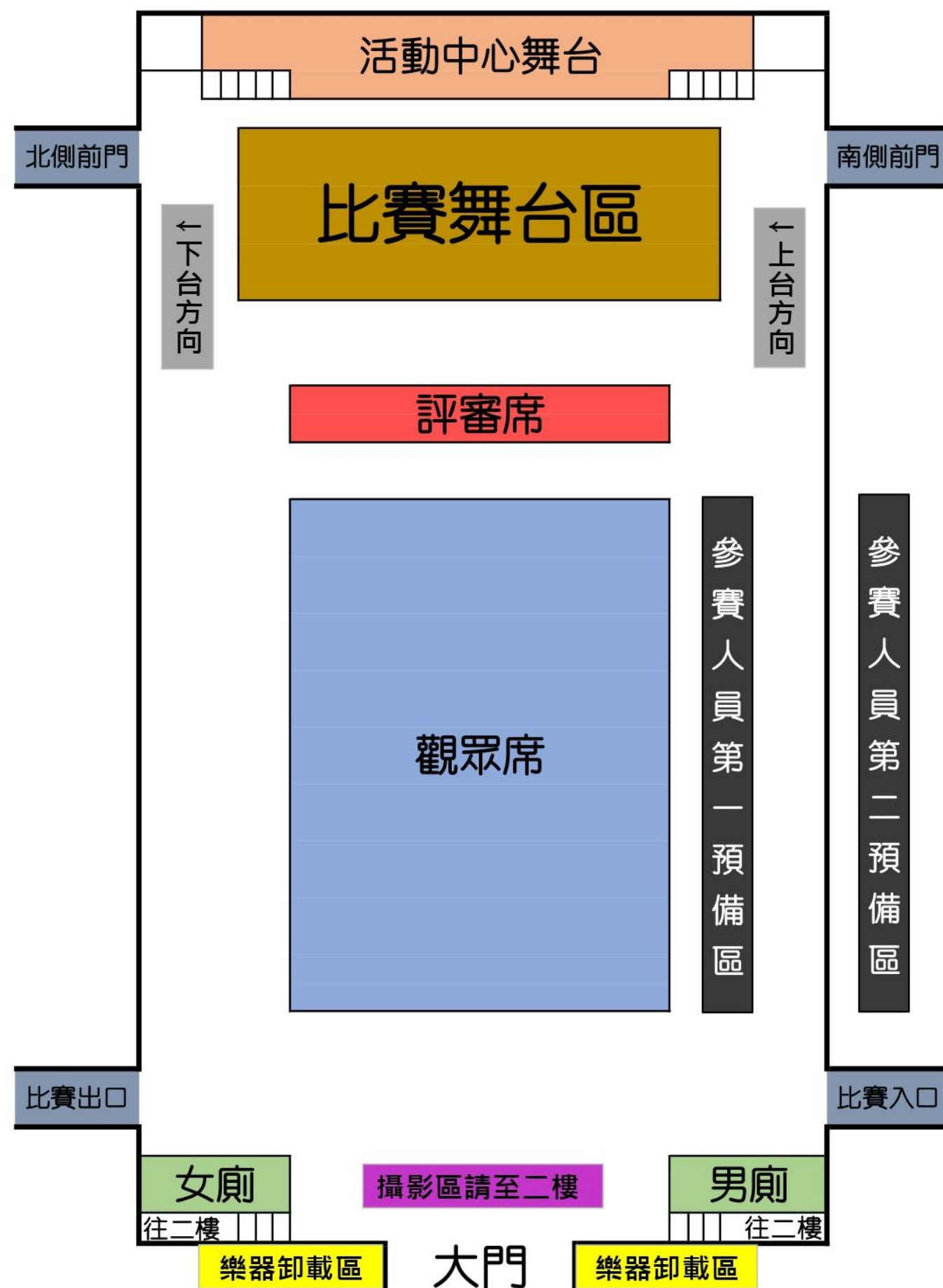




比賽注意事項

- 2、於預備席等待時，請保持安靜，勿發出任何樂器的聲音，如不坐在預備區椅子上等待，也請注意保持安靜。
- 3、請勿遺留任何物品在參賽預備區，以免影響下一參賽人員無法坐下等候。

臺中市立大里高中活動中心比賽場地圖





適性發展發揮潛能向前程

因材施教一片丹心催桃李

臺中市113學年度 暨師生鄉土歌謠比賽
學生音樂比賽 Competition of Folk Song for Teachers and Students

10:19

攝影區
(請勿使用閃光燈)
檢錄區

展發揮潛能向前程

教一片丹心催桃李

臺中市113學年度
學生音樂比賽暨師生鄉土歌謠比賽
Competition of Folk Song for Teachers and Students
Student Music Competition in Taichung

主辦單位：臺中市政府教育局
承辦單位：臺中市立大里高中國





主辦單位：臺中市政府教育局
承辦單位：臺中市立大里高中

丹心催桃李

參賽人員
上台方向

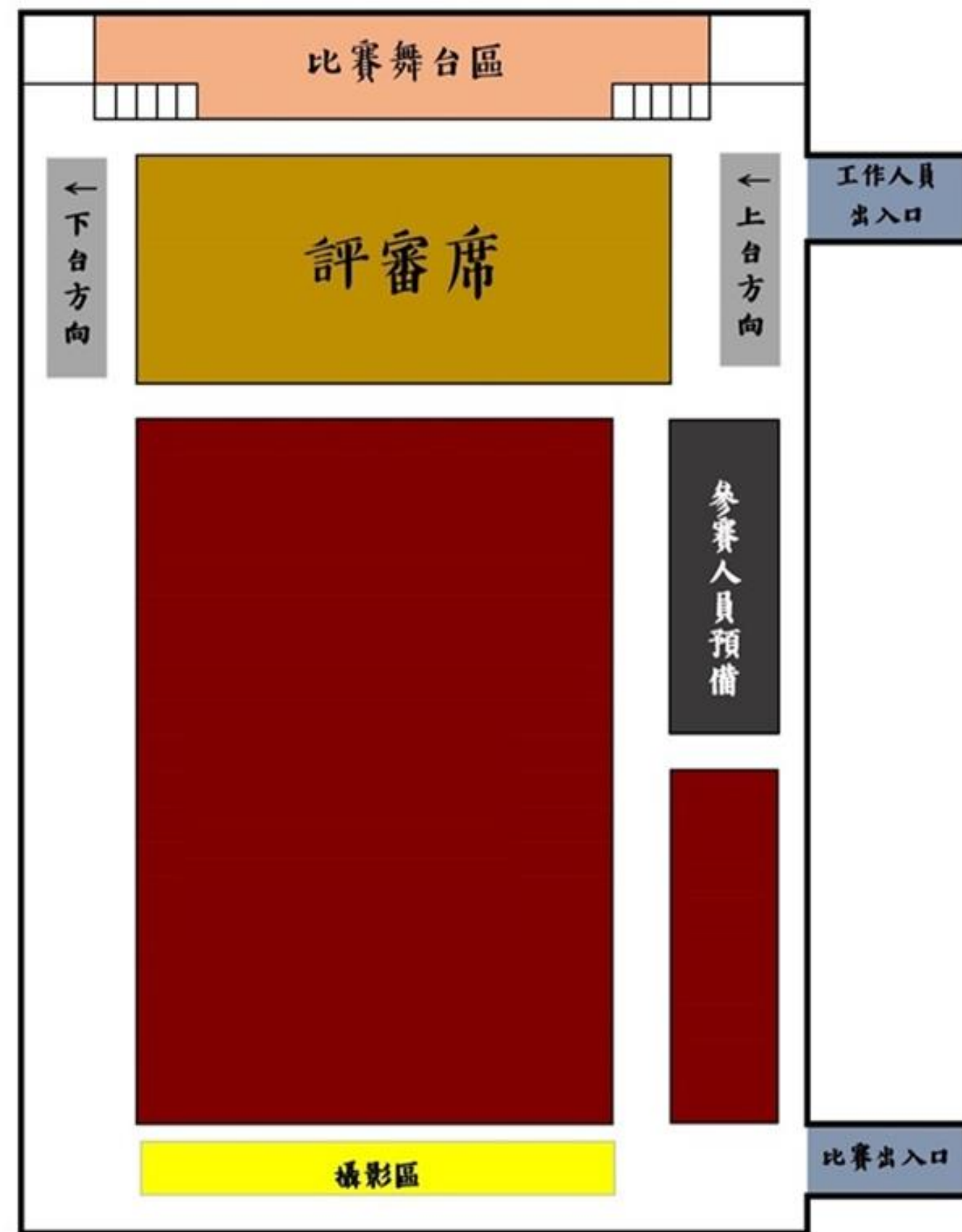


比賽注意事項

- 4、**國際會議廳內**設有參賽人員預備區，請其他參賽者於休息區等候叫號。
- 5、於會場內請勿發出任何樂器的聲音，並保持安靜。
- 6、**再次提醒：請勿遺留任何物品在參賽預備區**，以免影響下一隊參賽人員無法坐下等候。



臺中市立大里高中國際會議廳比賽場地圖







比賽注意事項

- 7、參賽者應於司儀唱名時才始得進入舞臺準備或演奏，若唱名三次未進場準備或表演者，視同棄權。
- 8、團體項目總合演出時間為20分鐘，以開始發音（含試音、調音及演出）為計時起點，但定音鼓調音除外，每場次的第一隊不可以先放樂器。



比賽注意事項

9、演奏結束後，參賽人員、器材及演出時產生之碎屑或遺棄物等完全撤離舞台1/3線時，才會結束計時，大會提供的鋼琴無須搬出舞台邊線外，如有使用鋼琴請小心搬動，如造成樂器損傷，需支付修繕費用，另大會提供的椅子與譜架無須移動，如下參賽隊伍人數懸殊太大，可請前一參賽隊伍協助撤離，不列入計時。





比賽注意事項

10、計時開始時，由大會人員舉牌警示，時間截止前不按鈴警示，時間一到按鈴一長聲(約5秒)，逾時即開始扣分，逾時每1分鐘扣總平均分數 0.5分，不滿1分鐘以1分鐘計，依此類推。

11、請提醒參賽人員下台後安靜離開，場外保持安靜，
以免干擾比賽會場與教學區。





其他注意事項

- 1、參賽者搭乘遊覽車下車後以及樂器卸載後，請駛離校園，可以停至台電空地(國中路23號，近國光路口)等候，賽程期間為上課日，本校提供每校兩張停車證，依據賽程開放進入，比賽完請儘快駛離，以免後續參賽學校無法進入，如校園停車，空間已滿，則請恕無法進如入，請宣導家長搭乘參賽學校巴士或共乘指導老師車輛，不便之處敬請見諒。
- 2、車輛進入校園請減速並注意校園師生安全。







其他注意事項

- 3、比賽完畢，歡迎參賽學校至光電球場設置的大型看板拍照留念。
- 4、大會提供調音頻率442平台鋼琴乙台，再次提醒移動或使用鋼琴時請注意勿撞擊旁物，以免造成損傷需賠償。大會現場提供80支譜架，椅子80張，指揮台一座，合唱台三組，延長線一座，表演結束後請勿帶走。
- 5、使用本校場地，請注意維護環境清潔。





Q & A



臺中市潭子區潭陽國小

**Q：第一組隊伍是否可先擺放打擊樂器？譜架和椅子數量？
能否安排卸打擊樂器、預備區等待的時間？
大里高中幾點可入校？**

**A：為求公平性，不可先擺放。譜架本校提供80支，
椅子80張。上午場07：10後可進校，下午場11：30後
可進校。樂器會依據比賽場次給予卸載。**





Q & A

臺中市惠文國小

**Q：1. 鋼琴是否能自己移動，還是要主辦單位專人才能移動鋼琴？
2. 第二場次表定十點半開始，請問如果第一場提早結束，
第二場次會提早開始嗎？**

**A：1、可以自行移動，現場工作人員會陪同。
2、原則上是不會提前開始，因場次提前需下一場比賽所有團隊皆
已報到並同意，並經過評審與大會同意才有可能提前比。**



Q & A

臺中市大雅國中

Q：我們有改變場次，從港區藝術中心趕到大里高中，時間不太確定能不能準時到，可以等待嗎？

A：原訂第一場第四隊出場，已申請調至第二場第一隊出場，第二場次為上午10：30開始，除非上一場次比賽延後，原則上每一場準時開始。





Q & A

臺中市山陽國小

Q：樂器車何時可入校？可否先放置休息區

A：樂器車上午場次7：10後可入校，下午場次11：30後可入校，如樂器車因調配問題可事先與林怡萱主任聯繫，看看是否可先放在休息區，如可放置，請自行卸載與看管，不可將樂器車停留過久。





Q & A

臺中市豐東國中

Q：第一二場次之間會休息幾分鐘？有前一場次、另一組別、同意延後的隊伍在最前序號，該校演奏完請問還會休息、做不同組別的區隔嗎？

A：兩場比賽間休息時間視賽程進度而定，如遇延誤，評審短暫休息後即開始第二場比賽，大會司儀會宣讀休息時間。該場次有調整序號的不同組別不會休息，組別的區隔會由大會司儀宣讀，成績也一併收走。



Q & A

臺中市安和國中

Q：管樂合奏比賽鐵琴需要插電，請問場地的插座位子，謝謝您！

A：本校會提供延長線，放在面對舞台左手邊，如不用大會提供之延長線，插座一樣在面對舞台左手邊。





提案討論與臨時動議

**感謝您撥冗參與此次會議，
大里高中預祝各校勇奪佳績！**



場勘

